

PARAVISION[®]

Seminar

**LICHTKÖRPER -
MORPHOGENESE
TEIL II**

**Die Klangfrequenzen
des Universums**

Margit Ilmberger

Inhaltsverzeichnis

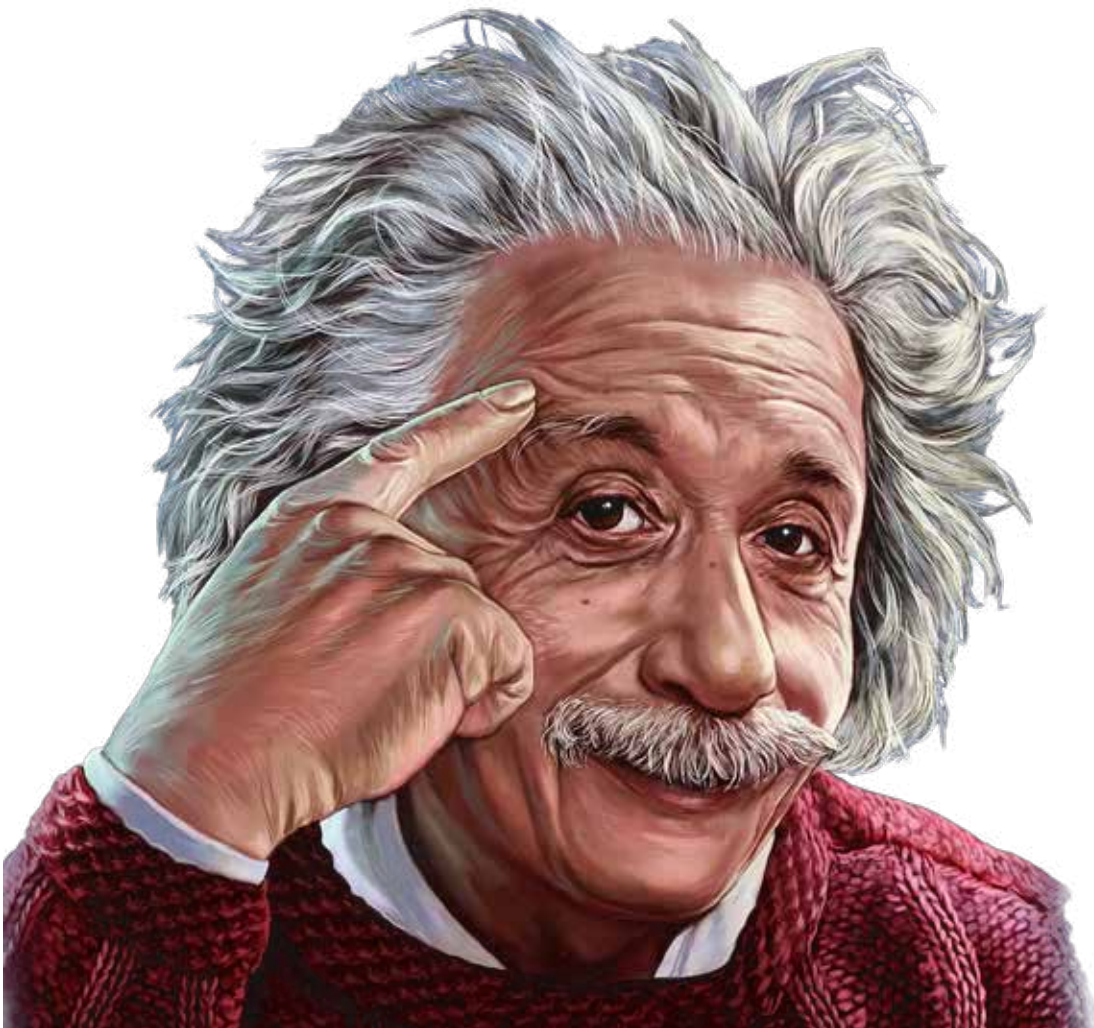
Einleitung.....	6
Die Entstehung der Schumannfrequenzen.....	7
Der Herzschlag der Erde.....	8
Messbarkeit der planetaren Eigenschwingung.....	8
Das Messen der Töne.....	8
Der van Allen Strahlungsgürtel.....	9
Entstehung der messbaren Töne.....	9
Die Schutzschilder der Erde.....	9
Schützende Spannungen.....	10
Menschliche Anpassungsstörungen.....	10
Die Vereinigung der galaktischen Konjunktion 2012.....	11
Veränderung der Erdschwingungsfrequenz.....	13
Nicola Teslas Erdbrummen um das Jahr 1900.....	14
Die Schumannfrequenz um da Jahr 1952.....	14
Tonfrequenz durch den Aufprall von Sonnenwinden.....	14
Die vier wichtigsten Töne im ELF-Bereich.....	15
Zunehmende Veränderungen der Erdschwingungsfrequenzen.....	15
Disharmonien in den Tönen untereinander.....	15
Schumannfrequenz: Mittelwert der Töne.....	15
Verzerrte Mistöne einer gesamten Melodie.....	16
Unregelmäßiges Black-Out eines angemessenen Taktes.....	16
Auflösung gewohnter Strukturen unseres strategischen Denkens.....	17
Folgen einer unregelmäßigen Schumannfrequenz.....	19
Anregung des Sympathikus der linken Gehirn-Hemisphäre.....	20
Anregung des Parasympathikus der rechten Gehirn-Hemisphäre.....	20
Beschleunigter Alpha-Rhythmus des Gehirns.....	20
Stimmultion von Gehirnwellen	21
Alpha-Theta-Delta-Beta-und Gamma Wellen.....	22
Ganzheitliche Einstimmung auf die bewusste Anhebung feinstofflicher Schwingungsfrequenzen.....	27

Inhaltsverzeichnis

Der Wellencharakter des Lichts.....	28
In Übereinstimmung mit den höheren Lichtoktaven.....	29
Praktische Maßnahmen.....	30
Spirituelle Übungsteil.....	31
Die Schlüsselzahl 7 der irdischen Realität.....	32
Die Schlüsselzahl 10 unseres Sonnensystems.....	33
Die Schlüsselzahl 12 unserer Galaxie.....	37
Die Schlüsselzahl 33 der universalen Einheit.....	40
Die ICH – BIN Schwingungen – Übungsteil.....	43
ICH BIN Siebener Schwingung.....	44
ICH BIN Zehner Schwingung.....	45
ICH BIN Zwölfer Schwingung.....	48
ICH BIN Dreiunddreißiger Schwingung.....	49
ICH BIN Informationskreise.....	51
Begriffsbestimmungen.....	61
Übungsteil: Seminar II.....	65

**Logik bringt dich von A nach B.
Deine Phantasie bringt dich überall hin.**

-Albert Einstein-



**Phantasie ist wichtiger als Wissen, denn Wissen
ist begrenzt.**

-Albert Einstein-

DIE ENTSTEHUNG DER SCHUMANN-RESONANZ- FREQUENZEN

Der Herzschlag der Erde

Alles ist Schwingung und alles ist miteinander energetisch verbunden.

Alles, was uns umgibt hat eine eigene Resonanzfrequenz. Unser Planet, Mutter Erde wird von stehenden, elektromagnetischen Wellen umgeben, die durch die Entladung von Gewitterblitzen und den Winden von Sonnenstürmen entstehen. Die dadurch verursachten Geräuschkulissen werden in Tonfrequenzen gemessen.

Diese stehenden Wellen, gemessen in Schumannfrequenzen, enthalten Spannung und elektrische Ladung, die durch ein Ungleichgewicht von Protonen (positiv) und Elektronen (negativ) entstehen. In einem Hohlraum zwischen der negativ geladenen Erde und dem inneren Rand der positiv geladenen Ionosphäre bilden sich entlang des Umfangs der Erde die messbaren, stehenden Schumann - Wellen.

Messbarkeit der planetaren Eigenschwingung

Die Eigenschwingung der Erde ist durch ihre Salzwasserressourcen messbar. Die elektrisch leitfähige Oberfläche der Erde steht in Verbindung zur leitfähigen Fläche der Ionosphäre. Auch der Mensch ist ein leitfähiges Wasserwesen.

Das Messen der Töne

Die Messfähigkeit der planetaren Eigenschwingung unterscheidet sich von der Verteilung der Bandbreite der Frequenzen (**die Raumzeitliche Verteilung der Töne**) und der Ladung der Elektronen in den Wellen. Hieraus ergibt sich durch die Amplitude die Schwingungswerte der Frequenzen (**Lautstärke der Töne**).

Entstehung der Schumann-Resonanzfrequenz

Die Vereinigung der galaktischen Konjunktion 2012

Wissenschaftler haben entdeckt, dass schwere Erdbeben und Vulkanausbrüche in Verbindung mit den Sonnenstürmen identisch laufende Rhythmen aufzeigen.

Eine zu starke Neutronenstrahlung lässt allmählich die Erdkruste durch Anstieg der Temperatur im Erdkern schmelzen, wodurch Tsunamis ausgelöst werden können. Noch ist unklar, weshalb sich das schützende Erdmagnetfeld abschwächt. Ebenso steht das seltsame Verhalten der Planeten in Übereinstimmung der 4 Zyklenkalender, nach denen ein 26 000 Jahre alter Entwicklungsprozess mit der Vereinigung der galaktischen Konjunktion im Jahre 2012 endete.

Diese bereits in Gang gesetzten kosmisch gelenkten Einflüsse, bringen eine weltweite Umwälzung, sowie eine Wende im Aufstieg des menschlichen Bewusstseins mit sich.



Veränderung der Erdschwingungsfrequenz

Die vier wichtigsten Töne im ELF-Bereich

Die Schumannfrequenz von 7,83 Hertz der planetaren, physikalischen Wirklichkeit entsteht, indem durch die stehenden Schumannwellen im Strahlenschutzgürtel 8 Töne erzeugt werden, wobei nur 4 Töne mit unserem Gehirn in Resonanz stehen. Diese für uns wichtigen 4 Töne schwingen im ELF-Bereich (Extrem Low Frequency: Niederfrequenz) von 3-30 Hertz.

Die Eigenschwingung der Erde von 7,83 Hertz sind ein Mittelwert, der sich aus diesen 4 Tönen ergibt, wobei der erste Ton (F1) durch die restlichen 3 Töne (F2, F3, F4) die Leitfrequenz misst.

Zunehmende Veränderung der Erdschwingungsfrequenzen

Seit Nikolas Teslas Erfindung im Jahr 1900, kann rückblickend festgestellt werden, dass sich die Schwingungsfrequenz der Erde zunehmend verändert. Hier handelt es sich nicht um die geeichte Grundfrequenz der Erde von 7,83 Hertz, die sich vom Umfang der Erde im Verhältnis zur Lichtgeschwindigkeit ergibt. Diese Berechnung besteht aus Gesetzmäßigkeiten, wodurch sich der Wert nicht ändert.

Disharmonien in den Tönen untereinander

Auch haben sich keine Veränderungen der einzelnen Töne (F1, F2, F3, F4) ergeben. Disharmonien ergeben sich jedoch in den Tönen untereinander, in ihren Bewegungen und Ausschlägen und in den Ladungen der Wellen. Die Töne schwingen nicht mehr synchron miteinander und wirken derart auf unsere Gehirnwellenaktivität ein.

Schumannfrequenz: Mittelwerte der Töne:

$$F1 = 7,83 \text{ Hz}$$

$$F2 = 14,3 \text{ Hz}$$

$$F3 = 20,8 \text{ Hz}$$

$$F4 = 27,3 \text{ Hz}$$

Stimulation von Gehirnwellen

GAMMA – ZUSTAND

Gamma Wellen mit **40** Zyklen und **mehr** pro Minute, **bis 100** Zyklen pro Minute:

- Sind wenig erforscht und bei körperlichen und geistigen Spitzenleistungen aktiv.
- Hohe Schöpfungskraft.
- Das Wahrnehmen feinstofflicher Welten.
- Hohe Auffassungsgabe.
- Kosmisches, universales Wissen.
- Mystische und transzendente Erfahrungen.

Stimulation der Gamma-Wellen: Hoher spiritueller Zustand.



Ganzheitliche Einstimmung auf die bewusste Anhebung feinstofflicher Schwingungsfrequenzen

Es ist unerheblich, wodurch wahrnehmbare, negative Energien hervorgerufen sind. Gleich welcher Art, ob organische Frequenzen des Planeten oder künstlich erzeugte Frequenzen (KI), wir sind gründlich bis in unseren Wesenskern geschützt!

Durch Auflösung der Trennung im Aufstieg erhöht sich die energetische Wahrnehmung, wodurch wir intensiv und klar zwischen toter und lebendiger, zwischen organischer und künstlicher und zwischen negativer und wohlwollender Energie unterscheiden lernen.

**Die Sichtvernebelnden, illusionären Realitäten und
Schleier verschwinden durch vermehrte Lichtzufuhr.
Das Licht wird immer über das Dunkle siegen!**

Durch bewusste Entscheidung, sich dem **lebendigen** Licht hinzugeben, verbunden mit den Qualitäten der **Empathie** und der **Liebe**, bewegen wir uns in einer Lichtsäule des Schutzes, durch die wir uns aufwärtsschwingen mit lebendigen Bewusstsein und allumfassenden, hellwachen Geist.

Geschützt durch die göttliche Blaupause, in der Ausrichtung auf die Ur-Matrix, **dem All Einen der ersten Ursache dienend**, neutralisiert die mit sich bringende Christusliebe den künstlichen DNA Code der menschlich-planetaren Matrix. Der Genmanipulierende, künstliche Code welcher Täuschung, Suggestion und Unterwerfung impliziert, um das bewusstseinsentfaltende Licht zu limitieren, löst sich durch Erhöhung des planetaren Lichtquotienten in Nichts auf. Das lebendige Licht, welches für die Menschheit unentbehrlich ist, um am göttlichen Vermächtnis des Mitschöpfertums der planetaren Ordnung der Neuen Zeit teilzuhaben, bringt ein nie da gewesenes, kollektives Erwachen und ist unaufhaltbar.

Information zu den Gruppenübungen

Die geführten Gruppen-Übungen führen über die **3D-Frequenz** des Alpha-Zustands (7-14 Hertz) in die **möglichen** Dimensionsfrequenzen der **4D – Ebene** von der Beta-Gehirnwellenaktivität (12-30 Hertz) **bis in die 5D-Frequenzebene** des Gammazustandes (40-100 Hertz)

Übungen Teil II

1. Die Integration von Liebes- und Schöpfungsenergie.
2. Manifestation, Wunscherfüllung und das Erschaffen der Zukunft.
3. ICH BIN Affirmation-Programmierung als Positiv-Verstärker.
4. Spirituelle Hygiene und Schutz: Immunität erlangen.

Optimale Stimulation durch musikalische Klangfrequenzen

Darüber hinaus werden die geführten Übungen durch spezielle Musikklänge stimuliert, die im Sinne eines Informationsträgers das Unterbewusstsein nach den entsprechenden visuellen und mentalen Zielvorstellungen ausrichtet. Somit werden das Unbewusste und alle daraus entspringenden Gedanken auf eine gleichschwingende Frequenz angehoben, die eine schnelle und effiziente Umsetzung der vorgegebenen Übungsziele ermöglicht:

Kammerton 432 Hertz: Türöffner für Harmonie, Wohlbefinden und seelische Heilung.

Kammerton 528 Hertz: DNA – Heilung, Klang der Liebe, Anpassung an die höher schwingenden Herz-Energien.

Solfeggio-Frequenzen: Kammertöne von 174 – 963 Hertz: Göttliche Ordnung, Erneuerungsenergie, Reinigung und Erneuerung durch die Kraft der Elektronen Energie von Körper, Seele und Geist.